

Los productos comercializados por Válvulas Urrea S.A de C.V., son fabricados bajo estrictas especificaciones internas y se garantizan contra cualquier defecto de fabricación y mano de obra a partir de la fecha de compra indicada en la factura de acuerdo con la siguiente tabla:

ALCANCE DE GARANTÍA	FAMILIA
A	MEZCLADORAS - MONOMANDOS - REGADERAS - ACCESORIOS - CONTRAS
B	CERAMICOS - LAVABOS - PEDESTALES - TANQUES - WC - BIDET - TINAS
C	CAMPANAS PARA COCINA

DESCRIPCION ALCANCE DE GARANTÍA				
ALCANCE DE GARANTÍA	CONTRA DEFECTOS DE FABRICACION	RECUBRIMIENTO		PARTES MOVILES Y/O ELECTRICAS
		CROMO	OTROS ACABADOS	
A	10 AÑOS	10 AÑOS	2 AÑOS	1 AÑO
B	50 AÑOS			1 AÑO
C	10 AÑOS			2 AÑOS

Durante la vigencia de la garantía, Válvulas Urrea S.A de C.V. se compromete a cambiar el producto o componente por otro igual o de características similares, sin ningún cargo para el consumidor, cuando el producto presente falla imputable a la fabricación o especificación del mismo en cualquiera de sus componentes, los productos o componentes que se reemplacen serán nuevos y dichos productos tendrán garantía durante el mismo periodo restante de la garantía de producto, o bien durante 90 (noventa) días contados a partir de la fecha de reemplazo del producto, siendo elegido el periodo más largo. Los productos podrán ser reemplazados con el distribuidor donde se adquirió el producto en los primeros 30 días posterior a este periodo deberá ser a través de Válvulas Urrea S.A de C.V. Todos los productos bajo la aplicación de esta garantía pasarán a ser propiedad de URREA. El tiempo de reemplazo no será mayor de 30 (treinta) días a partir de la fecha de recepción del producto con el distribuidor donde se adquirió. Es necesario conservar la factura original, los datos de la factura deberán coincidir con los datos del producto y no deben haber sido alterados, ya sea en la factura o en el producto.

La garantía se limita únicamente a la restitución del producto en cuestión URREA no se hace responsable por los gastos de mano de obra ni por los daños incurridos en la instalación, daño indirecto, directo, consecuente, pérdidas, lesiones o costos de alguna otra índole relacionados con este producto.

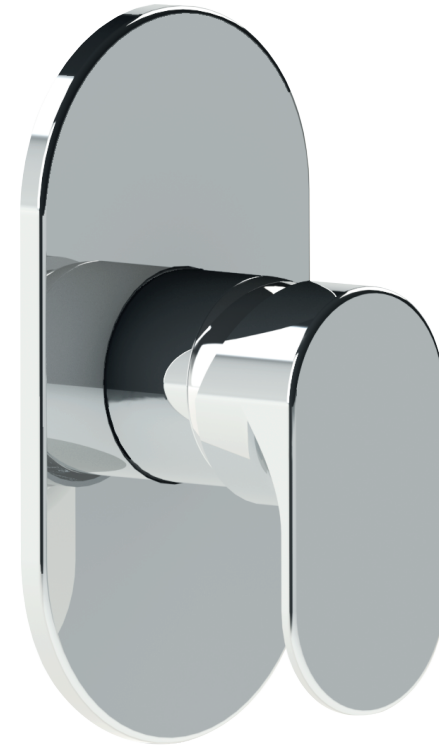
LA GARANTÍA NO SERA VALIDA BAJO ESTAS CONDICIONES:

- Daños ocasionados por uso o desgaste natural de cualquier componente del producto.
- Exposición a productos dañinos (ácidos, sosas, fibras, productos abrasivos o cualquier producto químico) que afecten los materiales o los acabados.
- Errores de instalación.
- Operación o daños ocasionados por el uso de piezas que no sean originales Stanza-Urrea.
- Cuando se usen herramientas inadecuadas y si el producto fue desarmado por personal no autorizado por Urrea.
- En cerámicos si es instalado con cemento o yeso.
- Mal manejo o condiciones inadecuadas de almacenamiento.
- Periodos prolongados sin mantenimiento de limpieza.
- Si el producto no fue utilizado o armado conforme al instructivo anexo.

Para hacer valida la garantía llamar a:

Centro de Atención a Clientes:  
800 00 URREA (800 00 87732)  
E-mail: garantias@urrea.com.mx

Cod: 2280037 Rev:3



# 31.3162.21

## INSTRUCTIVO DE INSTALACIÓN

### Monomando para regadera sencillo

LÉASE CUIDADOSAMENTE ESTE INSTRUCTIVO ANTES DE COMENZAR LA INSTALACIÓN

37  
NM

## ADVERTENCIAS Y SUGERENCIAS

- Si no sigue los procedimientos correctos de instalación, el producto podría no funcionar correctamente.
- Antes de instalar su producto le recomendamos que abra el flujo de agua para purgar la línea.
- Evite el contacto de las piezas plásticas con la masilla de plomero, los aditivos para tubos o cualquier otro compuesto a base de aceite, no utilizar herramientas dentadas para tomar las piezas, ni utilice silicón en la parte interior del producto.
- Al finalizar su instalación, abra y cierre el flujo de agua fría y caliente varias veces para detectar posibles fugas; en caso de presentar fuga, apriete la unión donde esta se presenta.
- Este producto funciona con baja, media y alta presión.

## MANTENIMIENTO

- Para la limpieza del monomando solo requiere un paño humedecido con agua, nunca utilice abrasivos ni agentes químicos.
- No utilizar en la limpieza de este producto: artículos cortantes, fibras, lijas, líquidos para limpieza de baño o pisos, solventes, ni polvos o líquidos abrasivos, debido a que dañan su acabado irreversiblemente.

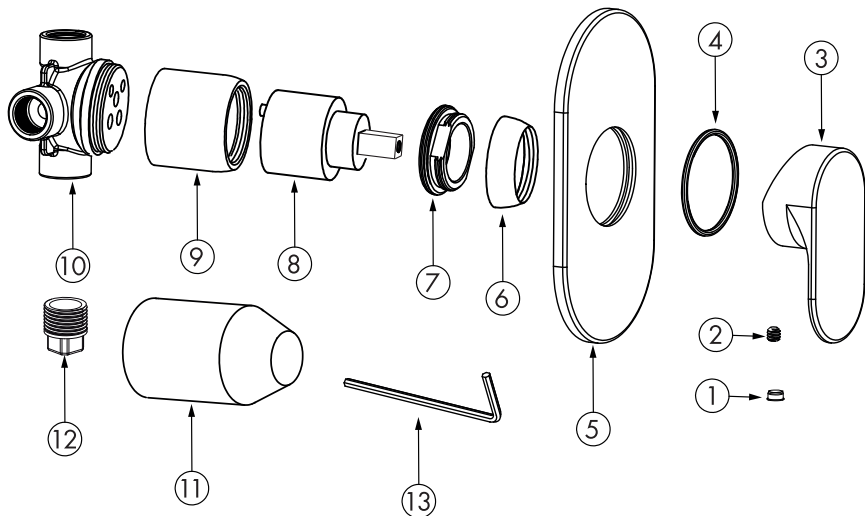
## DIAGRAMA DE COMPONENTES

Clasificación:  
Baja Presión: 0,25 a 1,0 kgf/cm<sup>2</sup>  
Niveles de Edificación de 1 a 4

Media Presión: 1,0 a 3,0 kgf/cm<sup>2</sup>  
Niveles de Edificación de 4 a 12  
o equipo hidroneumático

Alta Presión: 3,0 a 6,0 kgf/cm<sup>2</sup>  
Niveles de Edificación más de 12  
o equipo hidroneumático

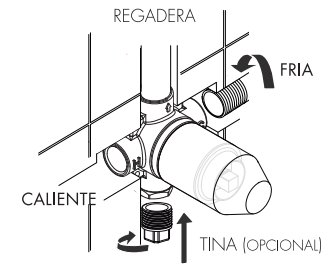
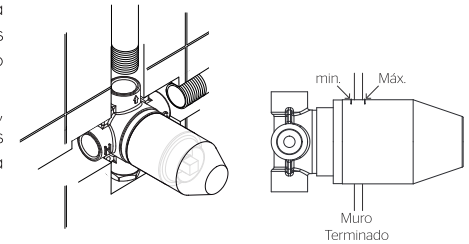
PZA	CANTIDAD	DESCRIPCIÓN
1	1	Tapón manual
2	1	Opresor 3/16 x 3/16
3	1	Maneral
4	1	O-ring
5	1	Cubierta
6	1	Tapa contratuerca
7	1	Contratuerca
8	1	Cartucho
9	1	Casquillo
10	1	Cuerpo
11	1	Protector
12	1	Tapón roscable
13	1	Llave hexagonal



## INSTRUCCIONES DE INSTALACIÓN

1.- Realice en el muro una cavidad de acuerdo a la longitud y profundidad del cuerpo (10) y de las tuberías de alimentación y salida a regadera y/o tina.

Es importante considerar que al terminar el muro, éste quede dentro del rango indicado en las marcas del protector (11) para evitar una mala instalación del producto.  
(Entre 6.5mm del borde de la funda y 1.6 cm).

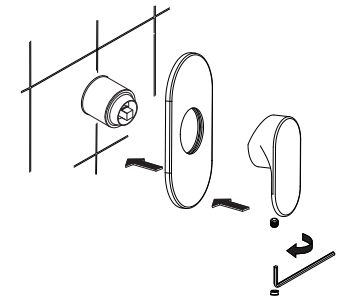


2.- Instale el cuerpo (10) a la red hidráulica, recuerde que el agua caliente debe ser instalada a la entrada del cuerpo del lado izquierdo y la fría del lado derecho, arriba la salida a la regadera y abajo salida a la tina (opcional). Si no desea salida a tina o regadera coloque el tapón (12) en la salida a clausurar.

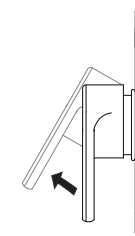
Nota: la medida nominal de las roscas de cuerpo (10) son de 1/2 - 14 NPT.

3.- Una vez realizada la conexión a la red hidráulica realice el terminado del muro y retire el protector (11). Tome la cubierta (5) y asegúrese que el o-ring (4) este correctamente colocado e introdúzcala en el casquillo (9) hasta topar con la pared.

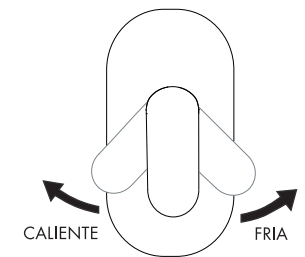
Posteriormente inserte el maneral (3) en el vástago del cartucho de tal forma que el tapón manual (1) quede en la parte inferior, retírelo y rosque el opresor (2) al maneral usando la llave hexagonal (13), para finalizar coloque nuevamente el tapón manual (1).



## OPERACIÓN



Para abrir el flujo de agua, jale el maneral (3) hacia arriba. Para cerrar el flujo empuje la palanca hacia abajo.



Para regular la temperatura del agua, gire el maneral (3) hacia la izquierda (agua caliente) y hacia la derecha (agua fría).